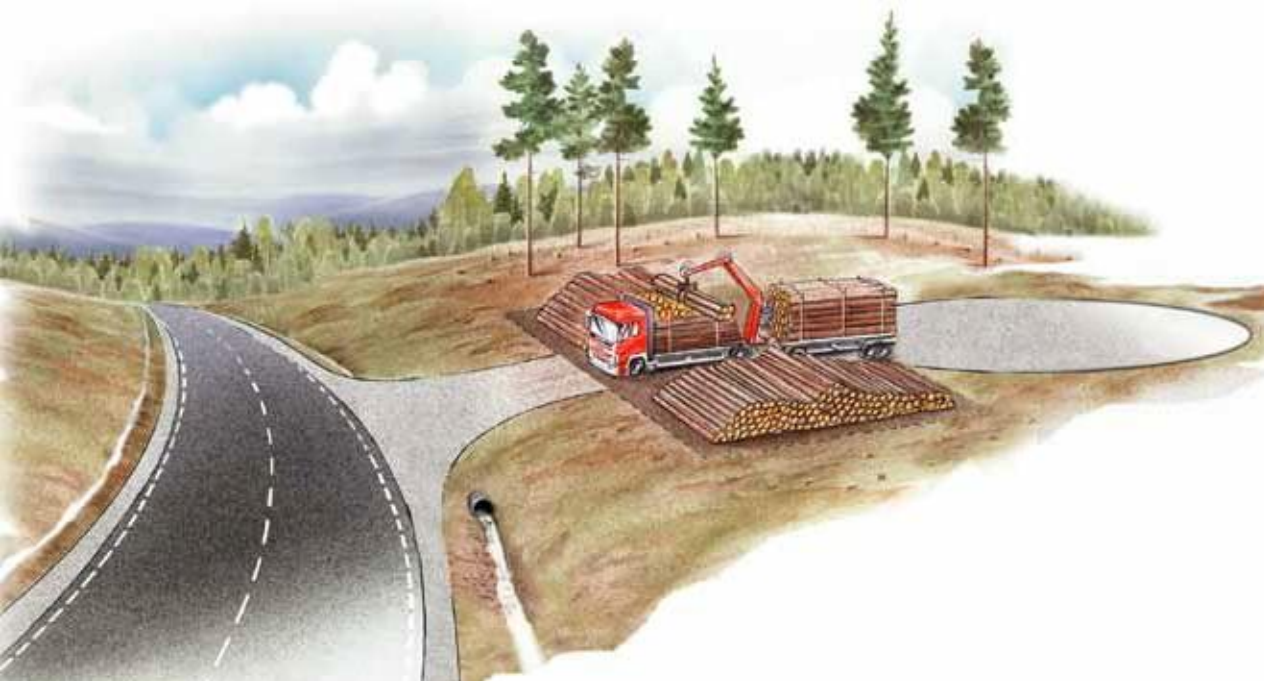




Upplag av virke
och skogsbränsle
vid allmän och
enskild väg

December 2012



Innehåll

1.	Inledning	3
1.1	Begreppsförklaringar	3
2.	Tillstånd krävs alltid	4
2.1	Allmän statlig väg – detta gäller	4
2.2	Enskild väg – detta gäller	4
3.	Upplagets placering	5
3.1	Allmän väg	7
3.2	Enskild väg	8
3.3	Säkerhetsavståndet till ledningar	9
4.	Vältans utformning	10
4.1	Vägen ska städas och vägskador anmälas	11
5.	Arbetsmiljö och säkerhet	12
6.	Ansökan om tillstånd enligt väglagen	13
6.1	Ansökan om upplag inom vägområdet – generella tillstånd	13
6.2	Ansökan om upplag inom vägområdet – särskilda tillstånd	13
7.	Adress till Trafikverket	14

1. Inledning

Skogsbruket avverkar varje år närmare 100 miljoner kubikmeter virke och 12 miljoner kubikmeter skogsbränsle. Detta mellanlagras på mer än 200 000 upplag vid bilväg, för senare transport till sågverk, massa-industri, värmeverk och andra förbrukare.

Denna instruktion beskriver hur du ska placera och lägga upp virke och skogsbränsle vid väg så att det är både trafiksäkert och praktiskt för hanteringen. Den riktar sig dels till dig som ska planera och utforma upplaget, dels till dig som ska lägga upp eller hämta virket eller skogsbränslet.

Instruktionen är gemensamt utarbetad av skogsbruket, Skogforsk och Trafikverket, och i samråd med Riksförbundet Enskilda vägar. Den gäller för både allmänna och enskilda vägar.

1.1 Begreppsförklaringar

- **Upplag** – platsen vid bilväg där virke eller skogsbränsle mellanlagras före transporten till industrin. Kallas även avlägg.
- **Virke** – rundvedsortiment, till exempel sågtimmer, massaved och energived.
- **Skogsbränsle** – bränslesortiment såsom grot (grenar och toppar) och delkvistade eller okvistade stammar. Stubbved räknas också som skogsbränsle men omfattas inte av Trafikverkets generella tillstånd eller denna instruktion.
- **Välta** – på ett upplag finns en eller flera vältor med olika virkes- och bränslesortiment. Kallas även trave.
- **Väghållare** – den som har ansvar för att vägen sköts och är farbar. I normalfallet är det väghållaren som äger vägen.
- **Allmän väg** – en väg där staten genom Trafikverket eller en kommun är väghållningsmyndighet enligt väglagen.
- **Enskild väg** – alla andra vägar som inte är allmänna. Väghållare för enskilda vägar är fastighetsägare, andra markägare, samfällighetsföreningar eller kommuner.
- **Vägområde** – hela det område som har tagits i anspråk för vägen, det vill säga vägbana, slänter, diken och kantremisor. Till vägområdet hör också rastplats, parkeringsficka och busshållplats.
- **Säkerhetsavstånd** – inom säkerhetsavståndet vid sidan av vägen ska det vara fritt från farliga hinder. Säkerhetsavståndet mäts från vägkanten och syftar till att öka trafiksäkerheten.

2. Tillstånd krävs alltid

Det krävs alltid tillstånd för upplag av virke och skogsbränsle. Vem som ska kontaktas beror på om upplaget placeras inom eller utanför vägområdet, och om det är allmän eller enskild väg. Vid allmän väg krävs alltid tillstånd enligt väglagen.

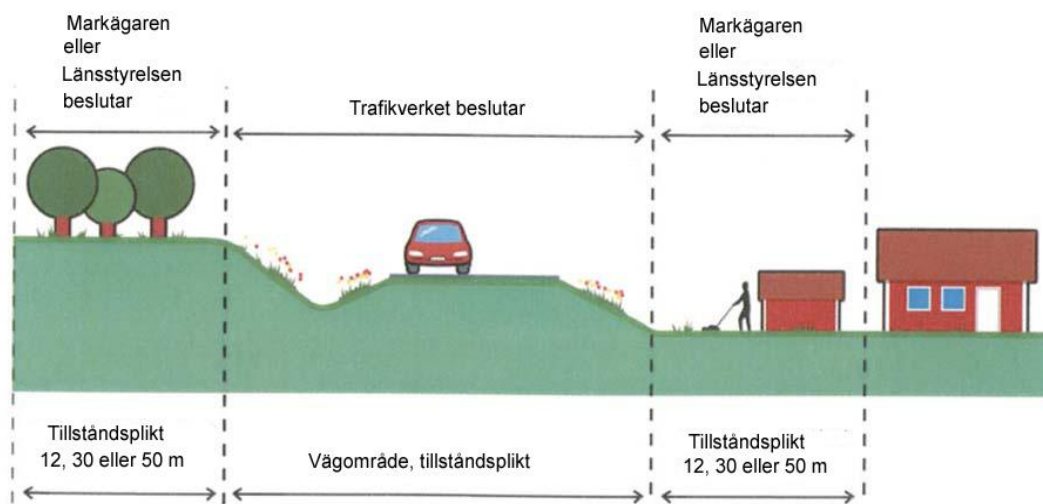
Upplag som lagts upp utan tillstånd får väghållaren eller markägaren transportera bort.

2.1 Allmän statlig väg

Detta gäller för allmänna statliga vägar:

- Inom vägområdet – kontakta Trafikverket. Se sidan 14 och 15.
- Generella tillstånd för upplag inom vägområdet kan sökas hos Trafikverket. Sådana tillstånd gäller för flera vägar inom ett län.
- Särskilda tillstånd krävs för varje upplag vid vägar som inte omfattas av generella tillstånd.
- Trafikverkets tillstånd gäller enbart upplag av virke eller skogsbränsle. De gäller inte för flisning, lastning eller lossning; då gäller trafikförordningens regler.
- Tillstånd enligt väglagen innehåller alltid detaljerade föreskrifter om vad som gäller.
- Utanför vägområdet – kontakta markägaren och länsstyrelsen.

Vad som är vägområde och vad som gäller vid allmän väg framgår av denna bild.



2.2 Enskild väg

Detta gäller för enskilda vägar:

- Inom vägområdet – kontakta väghållaren, som ofta är en vägsamfällighet.
- Utanför vägområdet – kontakta markägaren.

3. Upplagets placering

Tänk på att de största riskmomenten finns i samband med lastningsarbetet, när lastbilarna står utmed trafikerade vägar. Här behöver alla aktörer samarbeta för att säkerställa en trygg och effektiv arbetsmiljö. Planeringen av upplagsplatsen har därför en avgörande betydelse.

Placera och utforma upplaget trafiksäkert, så att allt material kan hanteras säkert och rationellt genom hela transportkedjan. I första hand bör upplaget placeras så, att fordon inte behöver stå på en trafikerad väg när de lastar. Ett sätt är att använda en mindre väg som ansluter till vägen eller att anordna en sådan stickväg. Denna utformning ger en ostörd arbetsplats vid lossning och lastning. För att få ansluta en ny stickväg mot allmän väg krävs tillstånd från Trafikverket.

Försök även att koncentrera virke och skogsbränsle till ett fåtal vältor. Det underlättar lastningsarbetet och minskar risken att föroreningar följer med lastbilen.



Så här kan du utforma ett upplag så att det går att lossa och lasta på ett säkert sätt.

Om detta inte går att ordna, kan upplaget placeras intill vägen. Upplaget ska då ordnas så, att risken för att trafikanter kan skadas blir så liten som möjligt. Vägstandard och högsta tillåtna hastighet avgör placeringen. Avståndet från upplag till korsningar (både med väg och järnväg), backkrön och kurvor ska vara tillräckligt för att trafikanter ska hinna stanna eller väja för eventuellt hinder. Se tabellen nedan:

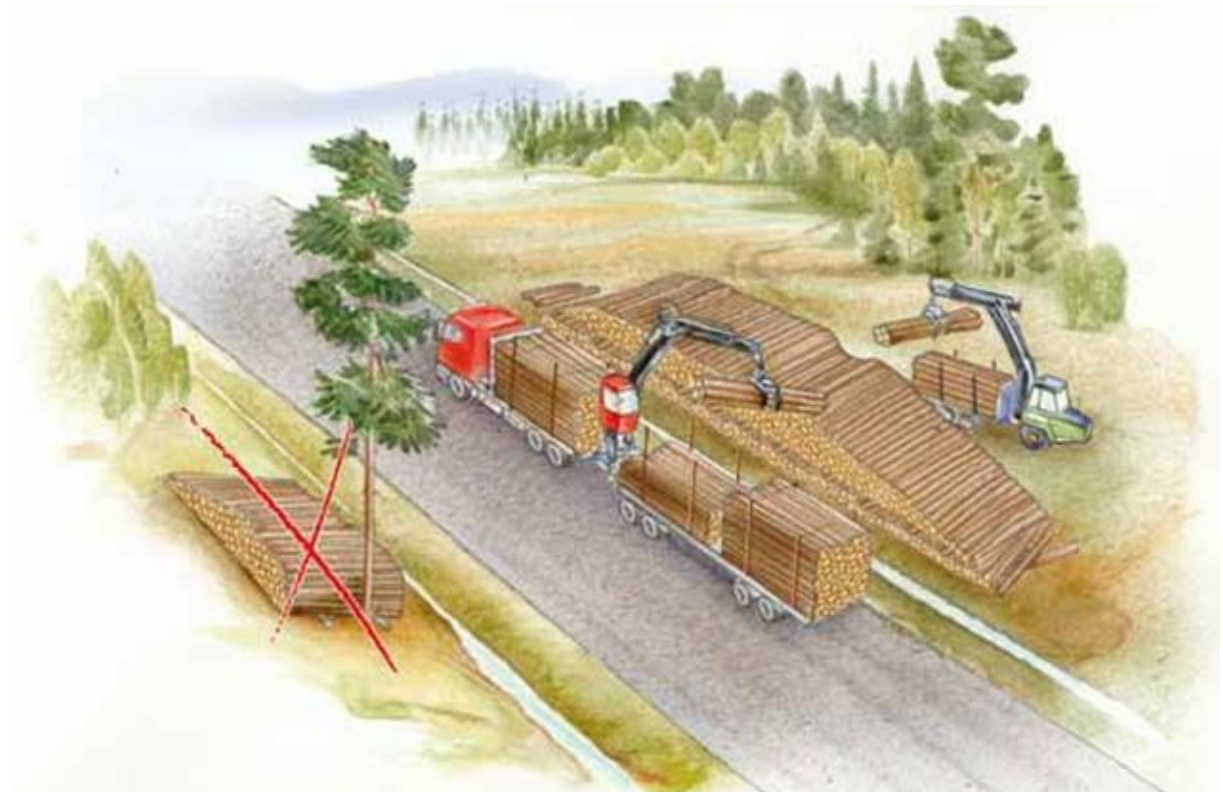
Rekommenderat minsta avstånd från korsningar, backkrön m.m. på allmän väg:

Tillåten hastighet, km/tim	50	60	70	80	90	100	110
Avstånd	80 m	100 m	130 m	160 m	190 m	220 m	250 m



Placera upplaget

- minst 30 meter från anslutning, korsning eller plankorsning med järnväg
- så att lastbilen kan stå plant
- så att lossning kan ske från skogssidan
(Skotning, framför allt under vår och höst, förutsätter att upplagen ställs i ordning så att skotaren kan lossa utan att behöva köra upp på vägen. Det sparar vägen och annan trafik kan passera ostört.)
- så att det inte finns risk att vältan rasar.
(Tänk på att snö och stående träd inte ger tillräcklig stabilitet.)



Upplag får inte anordnas så att

- vattenavrinningen från vägen försvåras eller så att vägtrummor och vägdiken sätts igen
- snö kan hopas på vägbanan
- snöplogning hindras
- skador uppkommer på vägbanan, diken eller slänter
- virke eller skogsbränsle riskerar att rasa in på vägbanan.

Välj dessutom en plats där fordon som ska lasta inte behöver stanna eller parkera i strid med reglerna i trafikförordningen (1998:1276). Bestämmelserna om stannande och parkering finns i 3 kap 45 – 57 §§. Det är bland annat förbjudet att stanna eller parkera ett fordon så att

- det uppstår fara eller så att trafiken hindras eller störs i onödan
- vägmärken eller trafiksignaler skymms.



Bilden visar var upplag inte ska placeras.

3.1 Allmän väg

Upplag ska placeras utanför vägens säkerhetsavstånd enligt tabellen nedan. Måtten anger minsta avståndet mellan vägkanten och vältan vid olika hastighetsgränser på vägen.

Tillåten hastighet, km/tim	50	60	70	80	90	100	110
Säkerhetsavstånd	2 m	3 m	3 m	3 m	7 m	8 m	9 m

Måtten gäller inte där det finns sammanhängande skog eller motsvarande närmare vägen än enligt måtten i tabellen. Avståndet mellan vägkanten och upplaget får då vara detsamma som avståndet mellan vägkanten och de andra hindren längs vägen.

Om det finns parkeringsfickor längs en väg kan det vara fördelaktigt att anordna upplaget utanför dessa. Dels kommer det längre från körbanan, dels får man en bättre plats för uppställning vid lastning. Busshållplatser får inte användas för upplag.

Om det inte går att placera vältorna på de avstånd som anges i tabellen ovan krävs ett samråd med väghållaren om trafiksäkerhetshöjande åtgärder. Väghållarens kontaktperson framgår av tillståndet.

Möjliga åtgärder kan vara tillfällig hastighetsreducering eller skyltning, eller något av följande:

- **Befintliga sidoräcken** – Om det finns sidoräcken längs en väg kan upplaget läggas utanför räcket. Beroende på typ av räcke krävs ett visst avstånd mellan vältan och räcket, men det ska alltid vara minst 1,0 meter.
- **Tillfälliga räcken** – Tillfälliga räcken kan anordnas längs en sträcka där vältorna måste läggas upp nära vägen.
- **Påkörningsskydd** – Vissa typer av påkörningsskydd, avsedda för vägarbetsplatser, kan användas som skydd för vältor som måste placeras nära vägen. Även snö eller ris kan användas som påkörningsskydd om den arrangeras på lämpligt sätt.

3.2 Enskild väg

Det är väghållaren eller markägaren som bestämmer var vältan ska placeras – med utgångspunkt från vägens utformning och användningsområde.

En vältan bör dock ha ett minsta avstånd till vägkanten på 1,5 – 3 meter. Den får inte hindra framkomligheten eller vägens skötsel. Vid grupplastning ska avståndet från vältan till bortre vägkanten vara minst 5,5 meter.

För enskilda vägar med större trafikmängder rekommenderas, av trafiksäkerhetsskäl, de säkerhetsavstånd som anges för allmänna vägar.



3.3 Säkerhetsavstånd till ledningar

Upplag får aldrig ligga så nära en kraftledning att det finns risk för olyckor i samband med lossning eller lastning. Upplaget bör läggas så långt från närmaste kraftledning att vare sig virke, skogsbränsle eller kran kan beröra ledningen vid oförutsedda kranrörelser. Tabellen nedan visar det minsta horisontella avståndet mellan knippe eller kran och kraftledning.

Typ av kraftledning	Minsta avstånd mellan upplag/ kran och ledning
Lågspänning	2 m
Högspänning, max 40 kV	4 m
Högspänning, över 40 kV	6 m

Ett säkerhetsavstånd på 15 – 25 meter kan vara aktuellt beroende på virkets eller skogsbränslets längd, kranens arbetsområde och spänningen i ledningen.

Kontakta ledningsägaren om upplag planeras i kraftledningsgator eller i närheten av telefonledningar.



Bild som visar det horisontella avståndet mellan en vältas och lodlinjen från en luftledning.

4. Vältans utformning

För att minska konsekvenserna vid en kollision måste vältan läggas upp trafiksäkert. Det görs så här:

- Vältan ska läggas upp jämn dragen mot vägen, genom att skotarens grindsida läggs mot vägen.
- Ingen del av vältan får finnas inom det säkerhetsavstånd som gäller. Detta gäller både virke och skogsbränsle.
- En virkesvålta kan förskjutas så att de nedre 50 – 100 cm av vältans höjd ligger 50 – 100 cm närmare vägen än det virke som ligger högre upp i traven.
- Utstickande stamdelar och grova grenar i vältor med skogsbränsle ska kapas så att det blir en jämn kant mot vägen upp till minst 1,5 meters höjd. Kapa helst manuellt.
- Lägg upp vältan med stockändarna mot vägen.
- Vältans idealhöjd är 3 – 3,5 meter och den får inte vara högre än 4,5 meter ovan vägbanan när den ska lastas på bil för vägtransport.
- Vältans bredd bör i normalfallet inte överstiga 6 meter, exklusive eventuellt indrag.
- Lägg vältan på underlägg. Var noga vid lastning så att stenar inte följer med i lasset.
- Koncentrera virke och skogsbränsle till ett fåtal vältor. Det underlättar och effektiviserar lastningsarbetet, och det minskar risken för att föroreningar följer med lastbilen.
- Lägg i normalfallet inte stockar kortare än 2,7 meter i vältan. Det finns risk för att korta stockar faller av under transporten.
- Alla vältor ska märkas.

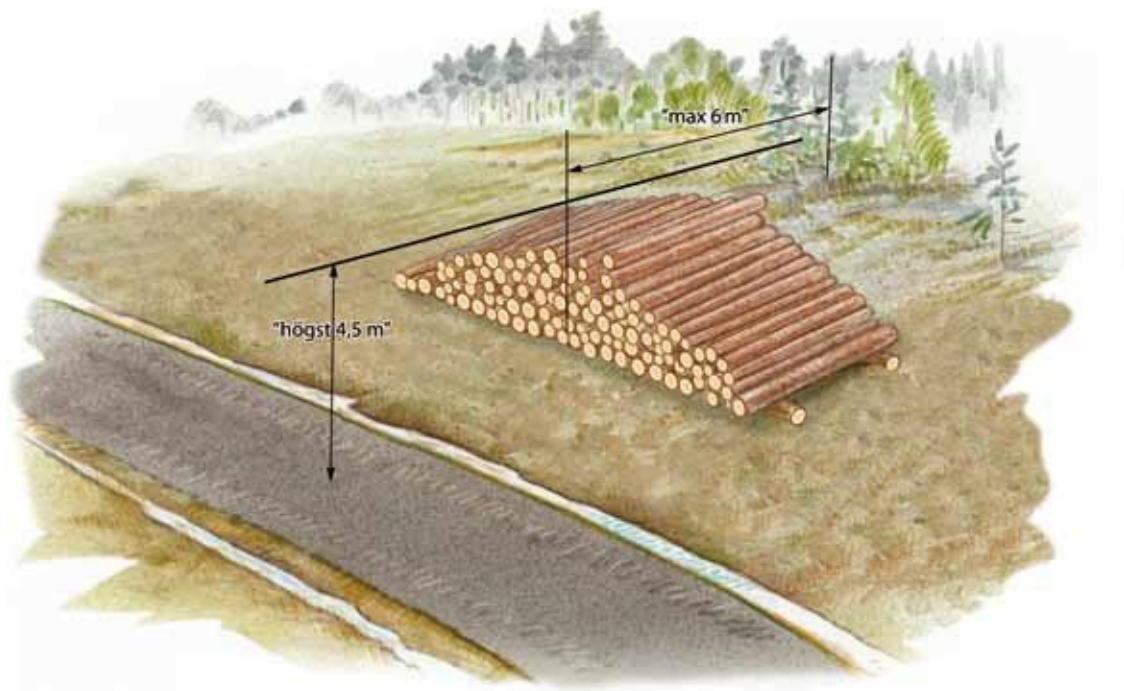


Denna utformning av vältan förhindrar att enskilda stockändar tränger in i kupén på en bil som kör av vägen och in i vältan.

4.1 Vägen ska städas och vägskador anmälas

Ta genast bort avverkningsrester och annat spill som hamnat på vägen, i vägslänter, i vägdiken eller i vägtrummor i samband med lossning och lastning. Att förbise detta kan medföra fara eller olägenhet för medtrafikanterna. Det kan också störa vägens avvattnings- eller vattenföringen i diken och trummor. Upplagsplatsen ska städas när de sista lasserna är avhämtade.

Om vägar eller vägslänter skadats i samband med arbetet vid upplaget ska detta snarast rapporteras till väghållaren för återställande. Den som skadat vägen har betalningsansvar för lagningen.



5. Arbetsmiljö och säkerhet

Enligt arbetsmiljölagen (1977:1160) och Arbetsmiljöverkets föreskrifter är arbetsgivare skyldiga att genomföra riskbedömningar för att minska riskerna för ohälsa och olycksfall. Om flera arbetsgivare är involverade i arbete på en gemensam arbetsplats – vilket är vanligt på platser för virkesupplag – kräver arbetsmiljölagen att dessa arbetsgivare ska samråda om det behövs för att minska riskerna för arbetsolyckor.

Den som ställer upp ett fordon längs vägen för att lossa eller lasta är skyldig att se till att andra trafikanter upptäcker fordonet i tid. Detta framgår av reglerna i trafikförordningen.

Föraren kan använda

- varningstriangel
- varningslykta (roterande lykta)
- varningsblikker (om varningslykta saknas)
- blytljus inbyggt i bakljusrampen eller virkesstakarna
- en särskild varningsanordning (X6 enligt vägmärkesförordningen) som anger att framkomligheten på en väg är inskränkt på grund av ett tillfälligt hinder eller liknande. Texten på anordningen ska vara ”Lastning”. I särskilda fall kan anordningen förstärkas med en gul blinkande lykta för att påkalla särskild försiktighet.
- Sidomarkeringsskärmar för att styra trafiken förbi lastbilen (vägmärke X3 enligt Vägmärkesförordningen).



Ibland är det inte möjligt att ställa upp fordonet utan att fara eller hinder uppstår. Vid dessa trafikfarliga situationer kan ytterligare åtgärder behövas.

6. Ansökan om tillstånd enligt väglagen

För att få lägga upp virke intill en allmän väg krävs tillstånd enligt väglagen (1971:948). Om virket ska ligga inom vägområdet är det Trafikverkets region som beslutar enligt 43 § väglagen (det räcker att en liten del av virket ligger inom vägområdet). Om virket helt och hållet ska ligga utanför vägområdet är det länsstyrelsen som beslutar enligt 47 § väglagen. Bestämmelsen i 47 § gäller inom 12 meter från vägområdet, men för vissa större vägar har avståndet ökat till 30 eller 50 meter.

6.1 Ansökan om upplag inom vägområdet – generella tillstånd

Det går att få generella tillstånd som gäller för flera vägar inom ett helt län under ett år. Den möjligheten gäller på vägar med nummer 500 eller högre (det vill säga på vägar som inte är huvudvägar). Vägar ska dessutom ha en högsta tillåten hastighet på 80 km/tim och en trafikmängd på högst 2000 fordon per dygn i genomsnitt under året. Generella tillstånd gäller för antingen virke eller skogsbränsle, inte för båda.

När du ska lägga upp virke eller skogsbränsle enligt ett generellt tillstånd ska du anmäla var upplaget ska ligga, och det ska vara en anmälan för varje upplag. En särskild blankett för detta följer med tillståndet.

En ansökan om generellt tillstånd ska innehålla den sökandes namn, adress, telefon dagtid och kontaktperson samt i vilket län tillståndet ska gälla. Om det finns något annat som Trafikverket bör känna till ska det också framgå.

För rundvirke accepteras liggstider på högst 60 dagar. För skogsbränsle accepteras liggstider på högst 18 månader.

Generella tillstånd gäller för ett kalenderår i taget. Ansök därför helst om nytt generellt tillstånd senast den 1 december.

6.2 Ansökan om upplag inom vägområdet – särskilda tillstånd

Ansök om särskilt tillstånd om det inte är möjligt att få ett generellt tillstånd eller att följa säkerhetsbestämmelserna för ett sådant.

Ansökan ska innehålla den sökandes namn, adress, telefon dagtid och kontaktperson. Den ska också innehålla fastighetsbeteckning, väg, kommun och län där upplaget ska ligga, helst karta med läget markerat. Det är också bra att ange GPS-koordinater i koordinatsystem SweRef 99 TM, om det är möjligt.

Ansökningsblankett finns på Trafikverkets hemsida på denna länk:

<http://www.trafikverket.se/Foretag/Trafikera-och-transportera/Trafikera-vag/Virkesupplag-vid-vag/>

7. Trafikverkets regioner och adress

Trafikverkets regioner omfattar dessa län:

Region Nord	Norrbottens och Västerbottens län
Region Mitt	Dalarnas, Gävleborgs, Jämtlands och Västernorrlands län
Region Stockholm	Stockholms och Gotlands län
Region Öst	Södermanlands, Uppsala, Västmanlands, Örebro och Östergötlands län
Region Väst	Hallands, Värmlands och Västra Götalands län
Region Syd	Blekinge, Jönköpings, Kalmar, Kronobergs och Skåne län

Ansökan om tillstånd samt anmälan om varje upplag skickas till:

Trafikverket
Ärendemottagningen
Box 810
781 28 Borlänge

Eller via e-post till: trafikverket@trafikverket.se

Telefon till Trafikverket: 0771 – 921 921

Medaktörer

Skogforsk
Uppsala Science Park
751 83 Uppsala
Telefon: 018-18 85 00
E-post: skogforsk@skogforsk.se

Riksförbundet Enskilda Vägar
Riddargatan 35-37
114 57 Stockholm
Telefon: 08-20 27 50
E-post: kansliet@revriks.se

Skogsindustrierna
Storgatan 19
Box 55525
102 04 Stockholm



Trafikverket, 781 89 Borlänge, Besöksadress: Röda vägen 1
Telefon: 0771 – 921 921, Texttelefon: 010 – 123 50 00

Beställningsnummer 100401
Utgåva 2, december 2012

Ett samarbete med Skogforsk

